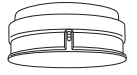




Дымовые датчики ARGUS

Руководство по эксплуатации



Дымовой датчик ARGUS Basic
Арт. № MTN547020



Дымовой датчик ARGUS Basic Longlife
Арт. № MTN547120



Принадлежности

– Штампованные штифты для дымового датчика ARGUS (Арт. № MTN547000)
Штампованные штифты можно использовать для визуализации возможных манипуляций дымового датчика.

Для Вашей безопасности

ПРЕДУПРЕЖДЕНИЕ

- Не закрашивать дымовой датчик!
- Громкий сигнал тревоги может повредить слух (при контроле функционирования защитить органы слуха).
- Дымовой датчик **не** тушит пожар!
- Дымовой датчик распознает дым, а не пламя, жару или тепло!
- Дымовой датчик работает только с исправно функционирующим, правильно подключенным и вставленным элементом питания! Ввод в эксплуатацию без элемента питания не возможен!
- Не использовать перезаряжаемые элементы питания (аккумуляторы) или приборы с питанием от сети!

ОПАСНОСТЬ

Дымовые газы ядовиты и быстро вызывают потерю сознания! В случае пожара оповестить жильцов дома (от дыма никто не просыпается, дети в панике прячутся) и незамедлительно покинуть здание. При сильном задымлении ползти по земле. Без необходимости не подвергать себя опасности. Свяжитесь с пожароопасательной службой и сообщите: что/где произошло и кто пострадал. Местная пожароопасательная служба даст все необходимые указания.

i Необходимо заранее позаботиться о предотвращении пожара и поведении в случае пожара (подготовить план эвакуации, обозначить место сбора, месторасположение огнетушителей и т. д.).

Ознакомление с дымовым датчиком

Дымовой датчик ARGUS Basic/Basic Longlife (далее в тексте – **дымовой датчик**) является дымовым датчиком на элементе питания для быстрого опознавания возгораний и открытого огня с образованием дыма в помещениях.

Светодиод работающего дымового датчика мигает каждые 40 секунд.

Если напряжение элемента питания слишком мало, дополнительно каждые 40 секунд раздается звуковой сигнал. В этом случае дымовой датчик продолжает работать еще около 30 дней.

ОПАСНОСТЬ

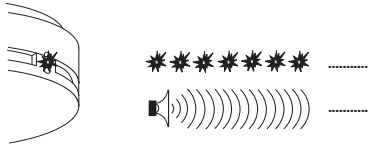
! Если Вы отсутствуете более 30 дней, то Вы можете не услышать звуковой сигнал. Поэтому сразу после возвращения проведите контроль функционирования датчика.

Дымовые датчики

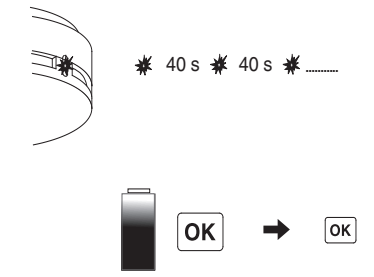
i Убедиться, что все люди в здании знают, как звучит сигнал дымового датчика!

Следующие светодиоды и звуковые сигналы показывают текущий статус дымового датчика:

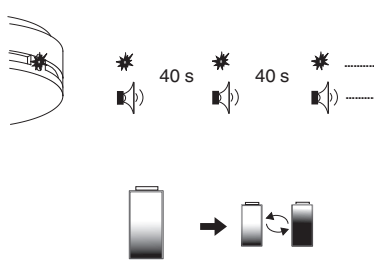
Аварийный сигнал при образовании дыма



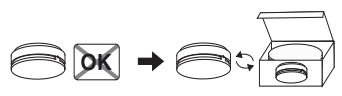
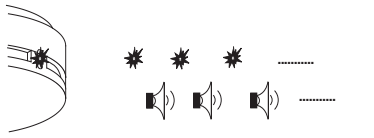
Нормальный режим работы



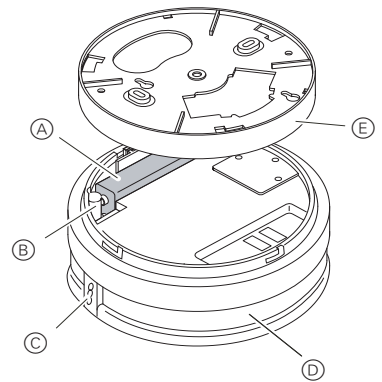
Элемент питания разряжен



Неисправность дымового датчика



Присоединения, индикаторы и элементы управления



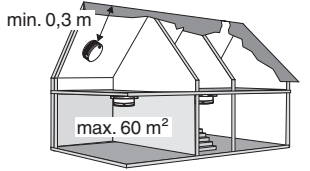
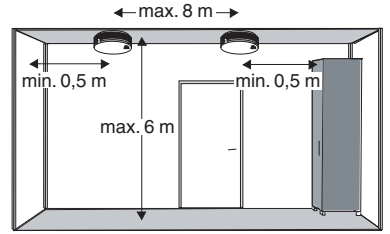
- А Элемент питания (блочная батарея 9 В)
- В Подключение к батарее
- С Тестовая кнопка и светодиод (красный)
- Д Дымовые датчики
- Е Цоколь

Выбор места установки

ОПАСНОСТЬ

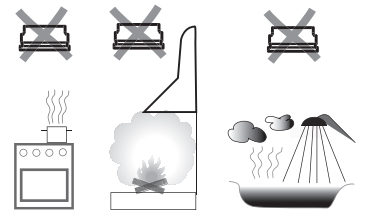
! Дымовой датчик контролирует определенную зону в окружении своего места монтажа и не обязательно – все помещения или этажи!

При выборе места монтажа учитывать следующие данные:



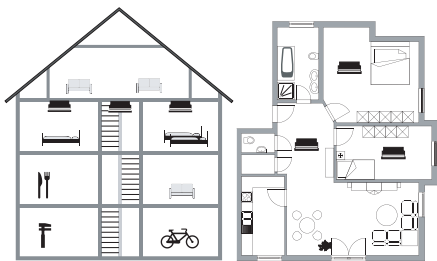
Не устанавливать дымовой датчик:

- на сквозняке (например, рядом с окнами, дверьми и т. д.),
- в зонах с наличием паров/выхлопных газов/пыли и т. д.,
- рядом с осветительными приборами и предвключенными аппаратами (мин. расстояние 1 м).

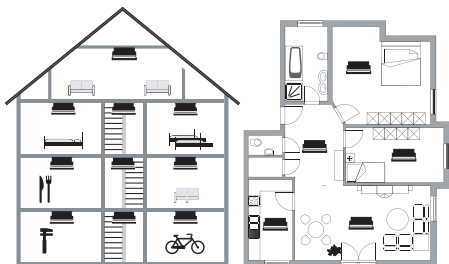


Далее показано минимальное и оптимальное количество дымовых датчиков в доме, которое обеспечивает надлежащую защиту:

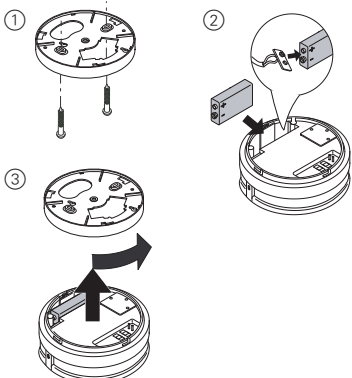
Минимальное количество



Оптимальное количество



Монтаж

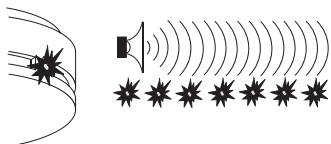
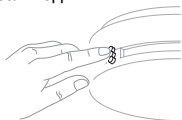


- ① Прикрепить цоколь с помощью двух винтов.
- ② Подключить элемент питания 9 В и вложить в дымовой датчик.
- ③ Прижать дымовой датчик к цоколю снизу и зафиксировать, повернув против часовой стрелки.

Управление дымовым датчиком

Провести контроль функционирования

- после монтажа,
- после каждой замены элемента питания,
- после продолжительного отсутствия (более 30 дней),
- не реже 1 раза в год.



- ① Удерживать тестовую кнопку на дымовом датчике нажатой в течение мин. 1 секунды.

На протяжении всего времени активации тестовой кнопки звучит пульсирующий звуковой сигнал и мигает светодиод.

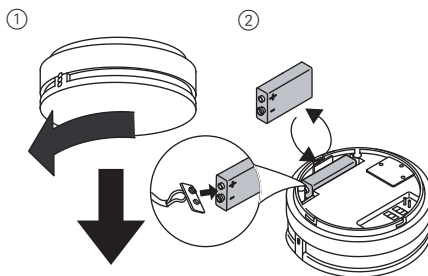
Если этого не происходит, проверить элемент питания/подключение к батарее, при необходимости заменить дымовой датчик.

Рекомендуется заменять дымовой датчик прил. после 10 лет эксплуатации.

Смена элемента питания

ОПАСНОСТЬ

- При неправильной замене элементов питания существует опасность взрыва! Не повреждать, не заземлять и не замыкать накоротко элементы питания! Не использовать для замены элементов питания острые предметы! Для замены использовать элементы питания исключительного того же типа.
- Утилизировать использованные элементы питания экологичным путем согласно действующим предписаниям.



- ① Повернуть дымовой датчик по часовой стрелке и вынуть из цоколя, потянув вниз.
- ② Заменить элемент питания.
- ③ Снова установить дымовой датчик.

Техническое обслуживание и уход

Дымовые датчики следует регулярно протирать влажной салфеткой и осторожно удалять пыль кистью.

После этого следует произвести контроль функционирования.

Технические характеристики

Элемент питания: MTN547020:	9 В, блочная батарея, IEC 6LR61 (щелочная)
MTN547120:	9 В, блочная батарея, IEC 9VL-J-10 (литиевая)
Срок службы батареи: MTN547020: MTN547120:	около 3 лет около 10 лет
Сигнал выхода из строя элемента питания:	каждые 40 с, мин. 30 дней EN 14604:2005
Чувствительность: Громкость датчика сигналов:	ок. 85 дБ (А) на расстоянии 3 м светодиод, красный
Оптическая индикация: Диапазон рабочих температур: Тип защиты: Размеры:	от 0 °С до +60 °С IP 42 113 x 46 мм (ø x высота)
Сертификация VdS: Соответствует:	G206101 EN 14606

Schneider Electric Industries SAS

При возникновении вопросов технического характера обращаться в центральную службу поддержки клиентов в конкретной стране.

www.schneider-electric.com

Вследствие непрерывного совершенствования стандартов и материалов технические данные и значения касательно размеров действуют только после подтверждения специалистами наших технических отделов.